



LUDOVIC BALLOUARD - Un horloger sens dessus dessous

[Toutes les actualités](#)



22.01.11, 08:00

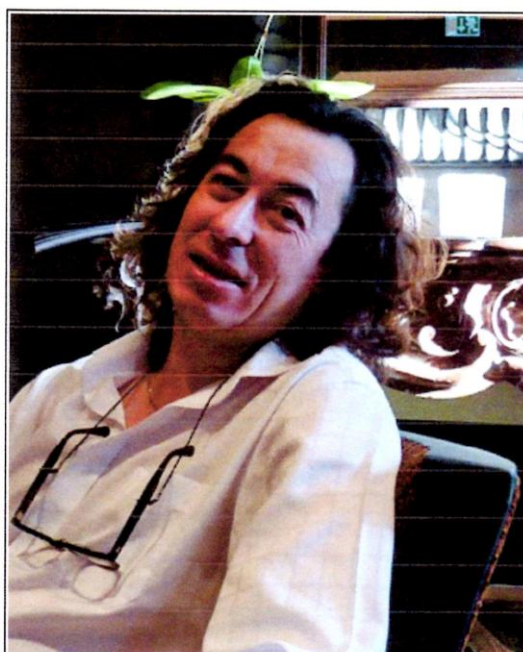
LUDOVIC BALLOUARD - Un horloger sens dessus dessous

En marge du SIHH, l'horloger indépendant présentait une déclinaison de sa première montre, l'Upsidedown, au Bar de l'Hôtel du Parc des Eaux-Vives à Genève.

WORLDTEMPUS - 22 janvier 2011

Catherine De Vincenti

Ludovic Ballouard n'est pas un horloger conventionnel mais plutôt un touche-à-tout de génie. Un poète égaré dans le monde des engrenages qui se serait bien vu faire son métier d'une passion dont il ne se débarrasse pas, le modélisme d'avions. "J'aurais voulu être un comique, voire un chanteur ou même un peintre pour partager et exprimer mes sentiments! déclare-t-il avec enthousiasme. Il y en a qui gardent tout en eux mais, moi, je n'y arrive pas. Lorsque j'ai choisi de devenir horloger, je ne savais pas encore que l'on pouvait partager ses sentiments avec un objet tel qu'une montre...".



Ludovic Ballouard. DR

Transfuge de chez Franck Müller puis François-Paul Journe, ce breton qui aime Genève, s'est installé dans ses propres locaux en avril 2009. "J'avais des idées plein la tête, sourit-il, des idées toutes "bêtes"! Et surtout, surtout, je voulais être indépendant, ne plus dépendre d'un patron, ne plus avoir le couteau sous la gorge, ajoute-t-il plus sérieusement. Avec mon associé, Masaki Saito, qui se charge des questions administratives et commerciales, nous avons une philosophie simple: faire des montres ludiques de haute horlogerie et être heureux. J'ai dit "heureux" pas "riche!"



Masaki Saito. DR

Heureux, pas riche

Sa première montre a été réalisée pour le Comte Philippe de Nicolay, Président du Conseil de Surveillance de la banque Rothschild & Cie Gestion. Il l'a lui a commandée sans même avoir vu un croquis, simplement d'après la description enflammée que Ludovic lui avait faite de ce qui n'existait encore que dans son esprit. Sur le cadran, tous les chiffres arabes sont l'envers sur petite pastille rotative, à l'exception de l'heure du moment qui se lit normalement. Au moment où l'unique aiguille des minutes atteint le 12, le chiffre de l'heure qui vient de s'écouler pivote instantanément de 180° et s'affiche à l'envers. En utilisant des croix de Malte pour contrôler la rotation des mécanismes, la précision n'est pas affectée. Au dos de la montre une glace saphir permet d'observer le fonctionnement de cette complication originale. Et comme on le dit souvent s'agissant de joaillerie, l'astucieuse mécanique de Ballouard est "aussi belle de dos que de face". "L'Upsidedown, avec tous ses chiffres à l'envers, c'est à la fois ma crainte d'un monde qui ne tourne pas rond mais, en même temps, elle titille mon côté naïf...", précise l'horloger.



L'Upsidedown en platine, sertie. © Worldtempus / Catherine de Vicenti



L'Upsidedown. © Worldtempus / Catherine de Vicenti

Deux de plus

Après les douze pièces de la série d'origine (dont le chiffre douze est de couleur rouge), les commandes ont afflué et Masaki Saito a bâti avec succès un réseau de distribution. L'année dernière, Ludovic Ballouard a réalisé 42 montres... deux de plus que ce qu'il avait prévu. Depuis la fin de l'année dernière un nouvel horloger expérimenté est venu rejoindre la petite équipe et, au printemps, un troisième compère complètera le team. C'est que les commandes sont là et, qu'en marge du SIHH, Ballouard a présenté un modèle sertie de plus de 400 diamants, taille brillant, sur des boîtes en platine et or rose 18 carats. La pièce est magnifique, sertie avec rigueur, et a emporté les suffrages des visiteurs genevois du Parc des Eaux-Vives et particulièrement des Asiatiques. En 2012, Ballouard présentera un nouveau modèle dont le brevet a déjà été déposé. Encore une complication "toute bête"!